



Les Carnets de  
**MAGELLAN**

## Trésors de l'Ouest confidentiel

*Du 08 au 18 mars 2026*

*Du 05 au 15 avril 2026*

*Du 04 au 14 mai 2026*

*Du 08 au 18 juin 2026*

*Du 06 au 16 septembre 2026*

*Du 05 au 15 octobre 2026*

*Petit groupe limité à 10 participants*

Les Carnets de Magellan - 17 bis rue Hoche 56000 VANNES, France - 02 30 85 65 00  
[www.lescarnetsdemagellan.fr](http://www.lescarnetsdemagellan.fr) - [contact@lescarnetsdemagellan.fr](mailto:contact@lescarnetsdemagellan.fr)

SARL au capital de 20 000 € - Immatriculée au RCS Vannes 829 900 885 - Responsabilité Civile Professionnelle : Hiscox  
Immatriculation délivrée par Atout France : IM056170008 - Garantie financière APST - 87-89 rue de la Boétie - 75008 Paris

# PROGRAMME DU VOYAGE

---

## JOUR 1

## VOLS POUR LAS VEGAS

---

Présentez-vous 3h00 avant le décollage à l'aéroport, au comptoir de la compagnie.

Exemple de plan de vol au départ de Paris / départ de Nantes sur demande :

**10h30-13h05** : vol régulier sur ligne régulière Delta Airlines vers Los Angeles. Prestations à bord.

Escale et passage de l'immigration (récupération des bagages lors d'une escale aux Etats-Unis).

**15h40-16h55** : vol en direction de Las Vegas sur ligne régulière Delta Airlines.

Heures locales.



Dès votre arrivée, après la récupération de vos bagages, vous retrouvez votre chauffeur-guide et le reste du groupe.

Arrivée à **Las Vegas**, ville de tous les possibles ! Dans le désert des Mojaves, immense étendue aride couvrant trois Etats, cette excentrique voit de nouveaux spectacles éclore chaque année et conserve une ambiance unique dont elle seule a le secret.

Transfert à votre hôtel.

Dîner libre.



**Hébergement - Luxor Las Vegas ★★★+**

Chambre standard

Petit déjeuner gargantuesque au buffet de l'hôtel.

Vous prenez la route vers l'Arizona, pour atteindre la mythique *Mother Road*.

Arrêt au musée du Clark County qui vous montrera l'histoire de la ville de Las Vegas.

Passage en chemin au barrage Hoover Dam, construit durant la Grande Dépression et inauguré par le président Franklin Roosevelt. Il marque la frontière entre le Nevada et l'Arizona : vous remarquerez sur la route du barrage deux horloges avec une heure de décalage horaire (en hiver).

---

**Déjeuner dans un diner typique**, on l'on retrouve tout le folklore de la Route 66.

Arrêt en chemin à Seligman, petite ville où le temps semble s'être arrêté dans les années 50. Entre clins d'œil appuyés à la route mythique, cafés d'antan et boutiques plus loufoques les unes que les autres, c'est un incontournable !

Nuit à **Williams**, petite ville de l'Arizona s'étant développée avec l'arrivée du chemin de fer.  
Diner et logement à l'hôtel.

---

*Environ 350 kms de trajet sur la journée.*



### Hébergement - Comfort Inn Near Grand Canyon ★★

Chambre standard

## JOUR 3

## WILLIAMS / GRAND CANYON / CAMERON

Trajet vers le Grand Canyon après le petit-déjeuner.

Des millions d'années ont façonné le paysage, révélant une profondeur variable par endroits, mais pouvant aller jusqu'à 1800 mètres. Il n'est pas rare de voir des écureuils des rochers et des wapitis, dans les sous-bois environnants de la **forêt nationale de Kaibab**. Plus de 300 espèces d'oiseaux, dont le grand corbeau, le cassenoix d'Amérique, les geais, sont présents dans le canyon. Si Grand Canyon National Park a fêté ses 100 ans d'existence en 2019, l'âge réel de la formation géologique se situe entre 50 à 70 millions d'années !



Déjeuner dans un restaurant du Grand Canyon Village, où vous accédez aux points d'observation : *Mather Point, Yaki Point, Hopi Point, Yavapai Point*. Marche facile, selon le temps alloué, sur le **Rim Trail**, qui longe une partie de la rive Sud du canyon. Saviez-vous que le fond du canyon est habité par le peuple des Havasupai? Ils sont tellement isolés que le facteur vient les livrer à cheval.

Marche sur le **Bright Angel Trail**, sentier partant à l'assaut du canyon et arrive au bord du fleuve, avec ou sans le guide, selon le souhait du groupe.

*Difficulté : Modérée - South Rim a Mile a Half - 5.2 km A/R - Altitude : 2093 / 1729 m*

---

Installation à l'hôtel en fin de journée, dîner et logement.

***Environ 200 kms de trajet sur la journée.***



### **EN OPTION**

*Survol en hélicoptère ou en avion* Envolez-vous vers la rive Nord du Grand Canyon. Découvrez la partie centrale du Grand Canyon là où la géographie est la plus variée: la forêt nationale de Kaibab. La largeur du canyon y est de pratiquement 18 kilomètres. Le circuit est conçu afin que vous puissiez admirer et prendre en photos tous les côtés du canyon !

*règlement sur place*

### **Hébergement - Cameron Trading Post ★★**

Chambre standard

Petit déjeuner à l'hôtel.

En route vers Monument Valley, vous devez avancer vos montres d'une heure.

Découverte d'un symbole de l'Ouest américain : **Monument Valley Navajo Tribal Park** (2h30 de route). Dans cette réserve indienne, vous aurez l'impression de revivre les films de John Ford. Monument Valley se compose de Mesa, formations rocheuses de 120 à 400 mètres. Découvrez les icônes de Monument Valley : West Mitten Butte, Merick Butte, East Mitten Butte, puis Three Sisters, Elephant Butte, Rain God Mesa...

Pour la petite histoire, le berger Harry Goulding et sa femme s'y installèrent au début des années 1920. Goulding est immédiatement enchanté par le lieu et y construit un petit comptoir commercial qu'il développa avec les descendants actuels : les Navajos. Bientôt rattrapé par la Grande Dépression, Goulding s'en va trouver le réalisateur John Ford. Il part avec quelques dollars en poche pour Hollywood. Les images de la réserve, de son nom indien *Tse'Bii'Ndzisgaii*, décide rapidement John Ford à y tourner *La chevauchée fantastique* avec John Wayne.



### Tour en jeep avec les Navajos

Votre guide vous emmène le long des points les plus photographiés de la réserve, pour apprécier de plus près les monolithes de roches vermillon se dressant vers le ciel. Quelques points de culture sur les Navajos, ainsi que ce qui les relie à cette terre vous seront racontés. C'est l'occasion de se tenir sur les lieux de tournage de *La Prisonnière du désert*...

Déjeuner navajos au pied d'une mesa en cours d'excursion.

---

Vous prendrez ensuite la route vers Blanding.

Visite de Fort Bluff, pour s'immerger dans le monde des pionniers. Dîner.

***Environ 260 kms de trajet sur la journée***



### Hébergement - Bears Ears Inn ★★

Chambre standard

Petit déjeuner à l'hôtel.

Ce matin, cap sur la région de Moab.

Le promontoire de **Dead Horse Point** atteint 1800 m d'altitude et domine de 600 m les méandres du Colorado. Ce panorama unique sur 270° permet d'apprécier les majestueux canyons de Canyonlands National Park. Un petit bijou ! Déjeuner pique-nique.



L'après-midi sera consacrée à la découverte d'**Arches National Park**.

Les roches sédimentaires renferment une histoire géologique très riche. Les couleurs ocre, jaune, et rouge, proviennent du sable qui s'est tassé, le plus souvent dans le lit d'un ancien cours d'eau. Grâce à l'action de l'eau et des fortes amplitudes thermiques sur le ciment des grès rouges, l'érosion a dégradé certaines couches friables de la roche, laissant des couches supérieures plus résistantes intactes. Lorsque les fenêtres, qui s'agrandissent toujours, atteignent un mètre de diamètre, on parle alors d'arches.

Vous déambulez sur le route panoramique Park Avenue, d'où il est possible d'observer de très belles formations : *Tower of Babel*, *Balanced Rock*...

Dîner.

---

*Environ 350 kms sur la journée.*



**Hébergement - River Terrace Green River ★★+**

Chambre standard

Petit déjeuner à l'hôtel.

Matinée à travers le parc national **Capitol Reef**, un petit bijou de l'Utah souvent à l'écart des circuits touristiques. Avec sa vallée verdoyante, ses falaises, ses gorges secrètes, Capitol Reef n'a pas fini de vous étonner. Il est également connu sous le nom de « Land of the Sleeping Rainbow » (littéralement, pays de l'arc-en-ciel endormi) en raison de ses canyons et de ses « récifs » surélevés composés de roches colorées.

A **Hickman Bridge**, possible passage du côté des pétroglyphes, rares preuves de vie du peuple Fremont, il y a plus d'un siècle.



Votre voyage emprunte la **Scenic Byway UT 12**, une petite route panoramique classée parmi les plus belles du pays ! Ce ruban traverse la Dixie National Forest, serpente le long des pistes encore très peu explorées, et des petits parcs de toute beauté. La forêt fait place au site géologique le plus riche du Plateau du Colorado.

Déjeuner en cours de route.



Arrivée dans l'après-midi au parc national **Bryce Canyon**.

Le parc est caractérisé par ses *hoodoos* ocres, ou cheminées de fées, façonnés à travers des millions d'années par l'eau et le vent. A ne surtout pas rater lors d'un premier voyage dans le grand Ouest, Bryce Canyon est formé d'un amphithéâtre. Vous y êtes ici situé à environ 2400m à 2700m d'altitude selon les parcelles du parc ! En admirant le dénivelés naturels, on peut garder en mémoire les paroles d'Ebenezer Bryce, le pionnier qui nomma le parc : *Un terrible endroit pour perdre un vache !*

Vous pourrez vous adonner à une randonnée au départ de Sunrise Point (pour ceux qui le souhaitent).

Dîner.

---

*Environ 360 kms sur la journée.*

**Hébergement - Bryce View Lodge ★★**

Chambre standard



## JOUR 7

## BRYCE CANYON / ZION / KANAB

Petit-déjeuner à l'hôtel.

Découverte de **Zion National** en cours de matinée. Cette vallée verdoyante, où coule la Virgin River, créé en 1919 pour ses canyons imposants, ses vallées verdoyantes entourées de dômes vertigineux.

Poursuivez votre visite par **Riverside Walk**, sentier très facile vous menant aux **Narrows**, une promenade dans l'eau...très rafraîchissante ! En marchant au pied des falaises de 300 m, vous pouvez vous aventurer plus ou moins profondément à l'intérieur du canyon. Plus les parois se rétrécissent et plus les *narrows* dévoilent une beauté surréelle.

*Prévoir des chaussures d'eau / la randonnée pourra être modifiée selon les conditions météo.*

Déjeuner dans le lodge du parc.



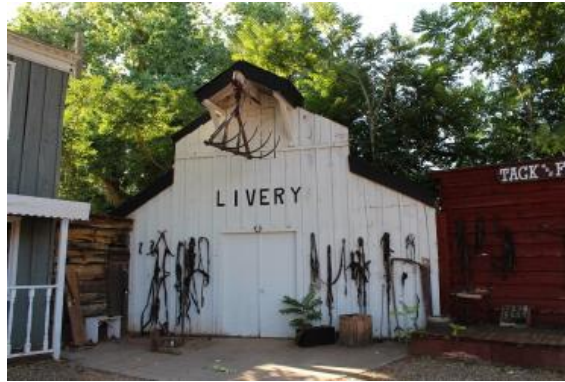
Vous rejoignez **Kanab**, ville typique de l'Utah qui détient un centre-ville agréable à explorer. Nichée dans les courbures du Grand Staircase-Escalante National Monument, c'est une ville entre désert et canyons ayant accueilli de nombreux tournages hollywoodiens, que vous pouvez vous remémorer en visitant le village western reconstitué *Little Hollywood Land Museum*.

Au musée Rio Pueblo, découvrez les vestiges des tribus natives de la région, dont certaines pièces de poteries et têtes de flèches sont datées de 300 à 1000 ans.

Dîner ambiance country.

---

*Environ 170 kms sur la journée.*



## Hébergement - La Quinta Inn & Suites Kanab ★★★

Chambre standard

## JOUR 8

## KANAB / PEEK-A-BOO / LAS VEGAS

Petit déjeuner à l'hôtel.

Au départ de Kanab, trajet d'environ 40 minutes accompagné de votre guide pour rejoindre le Slot Canyon **Peek-A-Boo**. Votre guide vous racontera toute l'histoire de ses formations rocheuses uniques qui offrent des paysages spectaculaires. Idéal pour les amateurs de photos, soyez prêt pour une aventure entre les parois rocheuses étonnantes de ce canyon préservé. Randonnée facile et accessible à tous.



Retour vers Las Vegas, avec un déjeuner en cours de route.

Reste de la journée et dîner libres. Quelques exemples de visites :

- découvrez **Fremont Street**, dans le Vieux Vegas, entre magasins loufoques, et motels aux néons clignotants...
- le **Mob Museum**, musée de la mafia. Un parcours interactif inédit à l'époque de la prohibition, où sont exposés d'authentiques objets et où l'on conte les histoires de contrebandiers ayant secoué le pays.
- une vue incomparable sur la ville et le désert, grâce à la **High Roller Observation Wheel**, ancienne plus haute roue du monde.
- les spectacles d'eau du Bellagio sur musique d'opéra, en fin d'après-midi ou le soir comme dans *Ocean Eleven*.
- spectacles du **Cirque du Soleil**, concerts, spectacle de magie... Selon programme.

---

*Environ 360 kms sur la journée.*



## Hébergement - Luxor Las Vegas ★★★+

Chambre standard

## JOUR 9

## LAS VEGAS / VALLÉE DE LA MORT / LAS VEGAS

Petit déjeuner à l'hôtel.

Aujourd'hui, route vers un vaste parc national : la **Vallée de la Mort**, qui forme l'un des trois grands déserts de la région. Le parc est une suite de plusieurs phénomènes : rencontre entre plaques tectoniques, compression volcanique et étirement du continent. L'atmosphère de *Death Valley* en fait un écosystème unique, accueillant ainsi une faune et une flore bien particulière. Les bassins successifs du parc ont connu de nombreuses évolutions, d'il y a 200 à 60 millions d'années.

Déjeuner dans le parc ou à la sortie du parc.

Le programme sera aménagé selon la période de voyage. Parmi les arrêts possibles :

- **Badwater** est un bassin de sel cristallisé, occupant l'ancien lit du lac Manly, il y a plus de 3000 ans. C'est le point le plus bas d'Amérique du Nord, à 86 m en dessous du niveau de la mer,
- Artist's Drive est une très belle route à sens unique menant à **Artist's Palette**. Les roches volcaniques, en laissant leurs sédiments à la surface, font apparaître des couleurs bleues, rouges, ocres...

Soirée et dîners libres.

*Environ 560 km sur la journée.*



## Hébergement - Luxor Las Vegas ★★★+

Chambre standard

Petit-déjeuner à l'hôtel.

**Transfert** pour votre vol retour retour, selon l'horaire de départ.

---

**13h05-14h26** : vol vers Los Angeles sur ligne régulière Delta Airlines.

**17h15** : décollage sur ligne régulière Delta Airlines vers Paris. Prestations et nuit à bord.

**13h05** : arrivée prévue à Paris Roissy CDG, heure locale.

**Fin de nos services.**

**Les Carnets de Magellan vous souhaitent un excellent voyage !**

# HÉBERGEMENTS

---

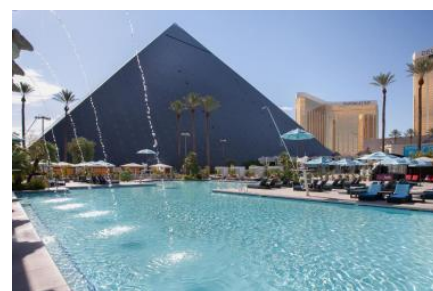
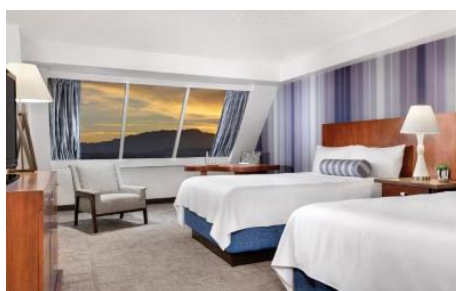
Luxor Las Vegas ★★ ★★ +

LAS VEGAS

## Hôtel

Un petit air d'Egypte antique à Las Vegas, quoi de plus normal ? Le Luxor est un hôtel-casino emblème de la Sin City, avec sa pyramide de 106 mètres de haut en verre noir, renfermant un atrium. La nuit, son faisceau lumineux très puissant éclaire la ville. Il compte plus de 4 000 chambres, un restaurant-buffet, une grande piscine, une salle de spectacle qui accueille le reconnu *Blue Man Group* ainsi que le magicien *Criss Angel*. Les espaces sont propres, bien que vieillissants, mais les chambres ont été pour la plupart toutes rénovées en 2024.

L'hôtel est situé à l'extrémité du Strip et vous pouvez rejoindre l'Excalibur et le Mandalay Bay en train monorail.

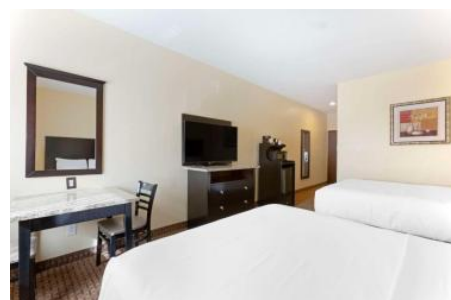


Comfort Inn Near Grand Canyon ★★

WILLIAMS

## Hôtel

A l'entrée de la route menant au Grand Canyon, cet hôtel calme comporte des chambres simples et bien équipées. Directement sur la Route 66, il propose un petit-déjeuner buffet (se rendre dans la salle au plut tôt). Promenez-vous dans le centre de Williams jusqu'à sa petite gare typique, qui fait encore partir des trains à vapeur !



### Motel

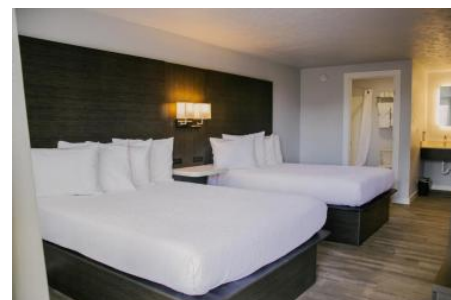
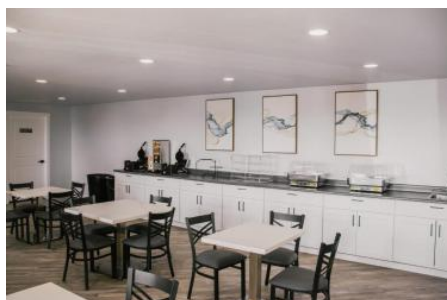
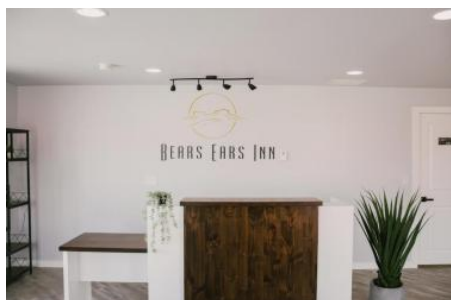
Les roches rouge typiques de l'Arizona se dessinent de chaque côté de cette propriété à l'aspect rustique mais charmant. Isolé des commerces, il héberge néanmoins un restaurant local. L'accueil y est authentique et les 66 chambres et suites bien tenues, dont certaines ont vue sur la Little Colorado River. Le bureau de courrier de Cameron fait partie des plus anciens de l'Arizona, et on y trouve une petite galerie d'art amérindienne.



## Bears Ears Inn ★★

### Hôtel

Cette petite adresse récemment rénovée est niché dans le Sud de l'Utah, dans le Canyon Country. Un emplacement de choix pour rayonner dans la région des Four Corners ! Le *Bears Ears Inn* est partenaire de plusieurs entreprises locales et peut vous renseigner sur les nombreux parcs alentours. Piscine ouvert en saison.



### Hôtel

Sur les berges de la Green River, l'adresse est charmante. Le mobilier n'est pas du meilleur goût et fait faire un bon dans le temps, mais les extérieurs sont très agréables ! Chambres avec balcon ou terrasse pour la plupart.



## Bryce View Lodge ★★

## BRYCE CANYON CITY

### Motel

Vous ne pouvez pas faire plus près de Bryce Canyon : moins de cinq minutes. Composé de quatre bâtiments, c'est l'un des plus anciens lodges de l'Utah, les intérieurs étant très démodés. Pourtant, le *Bryce View Lodge* est une belle option pour profiter au mieux des somptueux paysages. Il se révèle très pratique et offre une salle de restauration à quelques pas. Accès gratuit à la piscine située au Ruby's Inn, du même propriétaire.



**Hôtel**

Cette propriété de la marque Wyndham propose des services très complets (machine de retrait, laverie, accueil 24/24). Tous les équipements sont neufs. A l'extrémité de Kanab, un restaurant cubain et un second mexicain sont accessibles en moins de dix minutes à pied.



# PRIX ET CONDITIONS

---

## Trésors de l'Ouest confidentiel

Chambre double ou twin partagée, prix à partir de

**5 220 €** par personne

---

### Ce prix comprend

- les vols internationaux sur ligne régulière, avec escale, en cabine économique (bagage inclus).
- le logement pour 9 nuits dans les hôtels tels que mentionnés (ou similaire sur base d'une chambre double ou twin).
- toutes les taxes et resort fees aux hôtels.
- tous les petits-déjeuners et les repas tels que mentionnés au programme.
- le transport en grand SUV ou van.
- les services d'un chauffeur/guide francophone (sauf soirée du jour 8).
- les entrées aux parcs et aux sites mentionnés au programme
- l'excursion en jeep à Monument Valley.
- l'assistance francophone 24h/24 à destination.

### Ce prix ne comprend pas

- les repas mentionnés libres (dîners des jours 1, 8 et 9, déjeuner du jour 10).
  - les boissons.
  - le pourboire au guide.
  - les dépenses personnelles et les activités proposées en option.
  - le formulaire obligatoire ESTA rempli par nos soins, à 50€ par personne (si vous n'êtes pas allé en Iran ou Cuba depuis 2011).
  - l'assurance voyage Multirisque : 5% du montant du voyage.
- 

**Aucune option n'est posée sur les vols. Le tarif précis sera communiqué au moment de la réservation selon le prix du vol du jour.**

**Comptez au moins 150€ de plus pour des vols directs en mai, juin et octobre.**

---

Supplément pour la chambre individuelle : 570€

---

Départ garanti à compter de 2 participants. Limité à 10 personnes.

Groupe constitué à destination.

Les hôtels définitifs seront annoncés après confirmation des réservations.

---

Possibilité de :

- précéder ce voyage d'un séjour à Los Angeles ou tout autre ville de votre choix.
- poursuivre ce programme par une extension de 03 nuits à San Francisco.

# INFORMATIONS SUR LES PAYS VISITÉS

---

## Etats-Unis

---

### Formalités administratives

Nationalité française, belge, suisse, monégasque :

- Votre **passport, en bon état, doit être valide** au moins au lendemain de la date de retour en France (sauf en cas de combiné avec les Bahamas où la règle des 6 mois s'applique).
  - Demande **ESTA approuvée 72h avant votre départ** (permis d'entrée sur le territoire américain) obligatoire pour les citoyens étrangers, dans la limite d'un séjour de 90 jours consécutifs maximum. Cette autorisation de voyage électronique est valide 2 ans ou jusqu'à expiration du passeport.
  - Il est fortement recommandé de présenter une preuve de solvabilité, c'est-à-dire une carte de crédit (débit différé) Visa ou Mastercard ou American Express.
  - En cas d'escale au Canada : autorisation de voyage électronique (AVE) obligatoire.
  - En cas d'escale à Londres : Electronic Travel Authorisation (ETA) obligatoire.
- Autres nationalités : nous consulter.*

---

### Location de véhicule :

- il est interdit de confier votre véhicule à un tiers non autorisé sous peine d'engager votre propre responsabilité.
- permis de conduire français obligatoire (attention, pour les nouveaux permis, à vérifier la date d'expiration).
- **carte de CREDIT** (débit différé) aux **nom et prénom du conducteur principal** obligatoire.
- en cas de voyage en Floride : permis international fortement recommandé.

---

**Anciens voyages :** Les personnes ayant séjourné en **Iran, Iraq, Libye, Corée du Nord, Somalie, Soudan, Syrie ou Yémen le 1er mars 2011 ou après** sont tenues de demander une autorisation ESTA qui se verra refusée, puis de faire une demande de Visa B1/B2.

Si vous vous êtes rendus à **Cuba depuis le 12 janvier 2021**, les autorités américaines ne vous permettent plus de faire une demande d'ESTA pour aller aux USA. Vous devez faire impérativement une demande de visa auprès du **Consulat des Etats-Unis en France** : <https://ais.usvisa-info.com/fr-fr/niv>.

### Santé

Pas de vaccins obligatoires. Toutefois, vérifiez que vous êtes bien à jour dans vos rappels de vaccins. Amenez **votre propre trousse à pharmacie** pour les bobos du quotidien, vos traitements en cours, des vêtements adaptés à la météo et...à la climatisation ! Dans les parcs en été, prévenez la déshydratation en tout temps.

**Soyez prudent sur votre couverture santé !** Aux Etats-Unis, les frais de consultation chez le médecin et à l'hôpital sont exorbitants (piqûre de raie pastenague, morsure de serpent, chute...). Contactez votre assureur habituel (logement, automobile) et votre banque pour partir en toute connaissance de vos garanties à l'étranger. Il est recommandé d'avoir une prise en charge santé solide et non pas seulement une assistance rapatriement. Sur les contrats cartes bleues, vérifiez quelles sont les personnes couvertes (en général, le conjoint, les enfants et petits-enfants de moins de 25 ans, ainsi que toute personne à la charge fiscale du titulaire).

## Conditions sur place

- **Entrée sur les sites :**

- Il est obligatoire de réserver un créneau horaire pour de nombreux sites, nous consulter.
- Parcs et sites nationaux :
  - prévoir 250\$ pour l'achat du Annual Pass *America the Beautiful*, donnant accès à tous les parcs et monuments nationaux. Ce pass couvre un véhicule et ses occupants incluant le porteur du pass, ou lors d'une entrée piéton, le porteur + 3 autres personnes âgées de 16 ans et plus. Entrée gratuite pour les moins de 16 ans.
  - chaque parc facture individuellement 25\$ à 35\$ l'entrée par véhicule, sauf les 11 parcs les plus populaires, auxquels il faut ajouter un coût de 100\$ par personne (Acadia National Park, Bryce Canyon National Park, Everglades National Park, Glacier National Park, Grand Canyon National Park, Grand Teton National Park, Rocky Mountain National Park, Sequoia & Kings Canyon National Parks, Yellowstone National Park, Yosemite National Parks, and Zion National Park).
- L'entrée aux sites amérindiens, comme Monument Valley, n'est pas comprise dans le Pass annuel.
- Les State Parks étant organisés par les Etats, ceux-ci ont des frais d'entrée spécifiques. Tarification par véhicule, prévoir parfois l'appoint en liquide.

- 
- Repas : dans les motels et la plupart des établissements de chaîne, tous les couverts pour le petit-déjeuner sont en plastique. Quand un repas est prévu à la carte dans votre réservation, et que l'on vient vous servir, il faut penser à ajouter le pourboire !
  - Chambres : dans beaucoup d'hôtels de chaîne, le lavabo se trouve dans la chambre et non pas dans la salle de bain.

---

Photos du programme non contractuelles. Crédits de certaines photos : Visit California, Visit Seattle (Washington State), Travel South USA, National Park Service, NYC Go, Great American West, Brand USA, Visit Mississippi.

## Révision des prix

Nos tarifs sont affichés en euros, taxes comprises. Nous nous référons au cours en vigueur au moment de l'établissement du devis. Le prix de votre voyage devient ferme et définitif à la signature du bulletin d'inscription. Cependant et conformément à la loi, nous pouvons être amené à réviser ces tarifs en fonction des cas suivants : - hausse des taxes du billet d'avion, notamment de la surcharge carburant - variation du coût des devises entrant dans la composition du prix de revient Dans ce cas, toute modification du prix du voyage vous sera communiquée au plus tard 30 jours avant votre départ.

## Vols internationaux

Aucune option n'a été posée sur les vols. Le tarif annoncé est valable 24h à compter de l'établissement du présent devis. Nous faisons toutes les réservations aux noms et prénoms que vous aurez renseignés sur le bulletin d'inscription. Veuillez à nous communiquer les informations telles qu'elles figurent sur votre passeport. Nous ne pourrions être tenus responsables si vos noms, prénoms et coordonnées sont erronés.

# VOS AGENTS DE VOYAGE

---

Delphine PAVY

